



**Анатолий Иванович
ШИШКИН,**
д.т.н., профессор, гл. научный
сотрудник Института эконо-
мики Карельского НЦ РАН

Ключевые слова: уровень бедности, диалектика развития общества, региональное неравенство, паритет человека в обществе, потенциал личности.

ПРЕОДОЛЕНИЕ БЕДНОСТИ – ОСНОВНАЯ ЦЕЛЬ В ПОВЫШЕНИИ КАЧЕСТВА УПРАВЛЕНИЯ ТЕРРИТОРИЕЙ

Законом в России определен уровень бедности как стоимость потребительской корзины, обязательных платежей и сборов. Россия вернулась к нормативному методу расчета черты бедности. Динамика уровня бедности в Карелии имеет большую амплитуду колебаний, чем в среднем по России.

Диалектика развития общества признает необходимость наличия в любом обществе бедных и богатых. Человек должен чувствовать себя комфортно в среде себе равных. Этот постулат является важным в условиях развития миграционных процессов. Фактор регионального неравенства в показателях бедности остается определяющим по влиянию на гендерный состав семьи, на рождаемость, на поддержку пенсионеров и в целом на развитие регионов. Признание паритета человека в современном обществе гарантирует развитие регионов с уходом от проблемы выживания к созданию возможностей реализации потенциала личности в регионе. Анализ сложившихся за 12 лет трендов в Карелии подтверждает это.

Диалектика развития общества признает необходимость наличия в любом обществе бедных и богатых, так как противоречия между ними признаются фактором развития. Но на различных уровнях развития общества эти противоречия разнообразны, по-разному они воспринимаются обществом и по-разному проявляются их действия в процессе развития общества. Первый уровень развития — «удовлетворение физиологических потребностей» по Маслоу, можно смело оценить термином «преодоление бедности». В 1984 г. Совет ООН ввел понятие бедности «как состояние длительного вынужденного отсутствия у человека необходимых ресурсов для обеспечения приемлемого образа жизни в той стране, где он проживает». В 1992 г. сессия Генеральной ассамблеи ООН, объявившая 17 октября Международным днем борьбы с бедностью, при этом протокольно выделила, что

бедность является неотъемлемой чертой любого общества.

Для оценки богатства и бедности используются разнообразные критерии. Бедность — это явление, в котором многое зависит от измерения¹. В России за последние десять лет официальная методология измерения бедности (как качества жизни в регионе) менялась уже дважды. Первый раз в 1992 г., когда исследователи отказались от советского стандарта расчета минимальной потребительской корзины с минимальным потребительским бюджетом и перешли на американский стандарт расчета черты бедности, когда рассчитывается стоимость минимальной продуктовой корзины, а потом по доле расходов на питание самого бедного насе-

¹ Оценка бедности достигает разницы в 10 раз в зависимости от периода расчета, классификации (учета) доходов и способа подсчета.

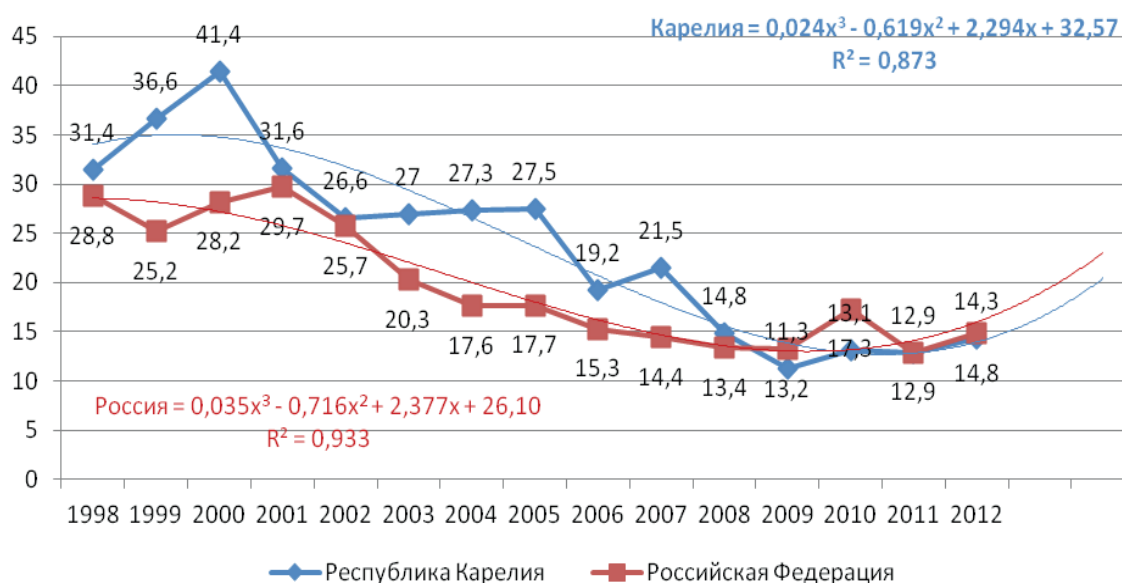


Рис. 1. Динамика бедности (тренды, сложившиеся в период с 1998-го по 2012 гг.)

ления оценивается общая стоимость общей минимальной потребительской корзины.

В 2000 г. вернулись к нормативному методу расчета черты бедности, что привело к увеличению доли бедных с 30% до 39%. В период с 2000-го до 2012 г. доля бедных постоянно сокращалась и достигла в Карелии 11,3% в 2009 году, а в среднем по России — 13,2% (рис. 1). С 2010 года доля бедных начала расти, при этом на уровне России процесс шел быстрее, чем в Карелии.

Активно используется в мониторинговых процессах термин «абсолютная концепция бедности», при этом бедными считаются те, кто имеет доход ниже прожиточного минимума. В 2000 г. бедность была оценена на основе результатов обследования бюджетов домашних хозяйств. Автор этой работы [1] отметила трудность учета всех доходов в домохозяйствах. И это основная проблема статистики России на протяжении уже более 15 лет.

Законом России определен уровень бедности как стоимость потребительской корзины и обязательных платежей и сборов. Это служит основой для оценки качества жизни по регионам. В США законом принят уровень трёхкратной стоимости потребительской корзины. При мониторинге в ряде регионов используются различные пороги бедности (прожиточный минимум), но все исходят от потребительской корзины.

Динамика бедности (Дб) в Карелии значительно выше по сумме отклонений от модели:

$$\text{Дб (Карелия)} = 0,024x^3 - 0,619x^2 + 2,294x + 32,57,$$

при аппроксимации $R^2 = 0,873$, тогда как динамика бедности России описывается полиномом с лучшим качеством достоверности как модели ($R^2 = 0,933$):

$$\text{Дб (Россия)} = 0,035x^3 - 0,716x^2 + 2,377x + 26,10.$$

Таким образом, можно констатировать, что динамика уровня бедности в Карелии имеет гораздо большую амплитуду колебаний, чем в целом по России. Экономика Карелии более чувствительна к кризисным явлениям и другим внешним вызовам как подсистема более низкого уровня с большой степенью зависимости от внешней среды. Это заслуживает значительно большего внимания науки и власти на уровне России.

Существуют три методических подхода к оценке бедности:

- ♦ статистический (дает количественную оценку),
- ♦ социальный (от стандартов качества жизни),
- ♦ подход на основе субъективных оценок (как индивидуумы сами себя субъективно ощущают бедными).

Абсолютно бедными считаются те, кто имеют доход ниже прожиточного минимума для дан-

ной территории². Наиболее значимым фактором в определении итогов развития региона является динамика изменения абсолютной бедности. Методики статистической отчетности на уровне регионов с достаточной степенью точности позволяют определять ежегодно значение абсолютной бедности и с достаточной степенью точности моделировать процесс изменения абсолютной бедности, даже прогнозировать его состояние.³

В Европейском Союзе измерение бедности рассматривается как социальное исключение: **по стандарту жизни**, который в странах даже единого Евросоюза существенно отличается. Под стандартами подразумевается некий уровень, представление о котором создается от знакомства с жизнью в других странах. Понятно, что граждане должны жить по средствам и реально оценивать свои возможности, но в России сегодня стандартов нет, однако они в любом регионе могут быть созданы для мониторинга как качество развития территории. Целесообразно делать это в диалоге Власти, Бизнеса и Общественности (в Формате Тройственного Партнерства – ФТП). Человек должен чувствовать себя комфортно в среде себе равных – это постулат (как аксиома) является особо важным в условиях развития миграционных процессов в ближнем приграничье⁴.

Субъективная концепция бедности состоит в том, что индивидуумы сами себя считают бедными. При этом оценку бедности следует представить в виде трёх овалов (рис.2). Внутри находится самая малая окружность – бедность (абсолютная), которая находится внутри бедности, измеряемой социальными исключениями, а самый большой овал – это субъективная бедность [1].

Исследования причин бедности социологами и демографами выявили, что с 1992 г. по 2012 г. резко снизилось влияние на бедность фактора занятости в поселениях и значительно возросли значения факторов экономического развития региона и особенно капитала личности (образование, здоровье и собственно капи-

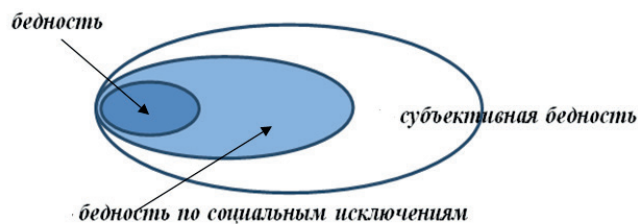


Рис.2. Иллюстрация соотношения трех оценок бедности

тал домохозяйств) [4]. Фактор регионального неравенства по показателям бедности остается основным в России по влиянию на гендерный состав семьи, на рождаемость, на поддержку пенсионеров и по влиянию на развитие региона в целом. При этом, чем быстрее развивается экономика в регионе, тем большего внимания заслуживает динамика бедности. Необходим переход от подсчета количества бедных людей к исследованию динамики этого количества (или доли бедных в регионах), к структуре соотношения субъективных и объективных оценок динамики бедности. Субъективная оценка бедности в 4-5 раз превышает, как правило, объективную, но именно она влияет на авторитет власти, на настроение жителей и определяет мотивацию жителей региона к эффективному труду.

Основными факторами снижения уровня бедности (по всем трем оценкам) являются:

- ♦ *концентрация ресурсов, наиболее благоприятных для вложения капитала, в регионах с развитыми инфраструктурой и производительными силами, т. е. с минимальными издержками для бизнеса;*
- ♦ *сокращение оттока капитала из региона;*
- ♦ *капитализация всех основных ресурсов (снижение «мёртвого» капитала в регионе;*
- ♦ *мотивация развития всех форм и видов бизнеса в регионах;*
- ♦ *всемерное развитие формата тройственного партнёрства в инвестиционных процессах (ФТП).*

В соответствии с этим определяются три группы критериев бедности:

1. Уровень и острота бедности. Мы взяли показатели доли населения с доходами ниже прожиточного минимума и доли населения с доходами ниже половины прожиточного минимума.

2. Динамика доходов и потребления. В нем представлены временные ряды показате-

² Необходимо помнить, что этот прожиточный минимум зависит и от структуры затрат семьи.

³ В 2000 году бедность была оценена на основе результатов обследования бюджетов домашних хозяйств. Руководитель (Л.Н. Овчарова) данной работы отметила трудность учета всех доходов в домохозяйствах.

⁴ Во многих странах мира даже в мегаполисах образуются районы для людей одного достатка, с тем, чтобы они не ощущали социального неравенства.

телей отношения среднедушевых денежных доходов к величине прожиточного минимума и потребления мясопродуктов на душу населения.

3. Динамика состояния рынка труда. Оцениваются доля экономически активного населения, уровень безработицы по МОТ и степень напряженности на рынке труда.

Достоверность региональных параметров уровня доходов и бедности, разрабатываемых Госкомстатом России, относительна, и альтернативных региональных данных по сути не существует. Каждый из выбранных показателей имеет значительную региональную дифференциацию.⁵ Покупательная способность доходов оценивается как прямо — через отношение доходов и прожиточного минимума, так и косвенно — через потребление продуктов, обеспечивающее поступление животных белков, необходимых организму человека. Показатель доли экономически активного населения позволяет косвенно оценить демографическую нагрузку в регионе, а соотношение числа безработных и вакансий отражает характер безработицы (*кризисный или структурный*).

Районы со специализацией на ресурсно-экспортных отраслях отличаются высокой заработной платой. Таковым регионом является Карелия [4]. В Новой Зеландии в системе основных социальных показателей развития нет показателя бедности, но при этом есть показатели грамотности и число самоубийств, причем отдельно мужчин и женщин. Вместе с тем, можно ли сравнивать уровни бедности в России с Индией, если в Индии стакан риса в день для человека — уже радость, то в России прожиточный минимум составляет примерно 100 долларов.

Семей со средними доходами до 4000 рублей на человека в Карелии стало за 7 лет меньше в 7 раз (с 12,3% до 1,8% — см. табл. 1), а с доходами свыше 7000 рублей в месяц их доля заметно увеличилась: с 1,3% до 85,7% (рис. 3).⁶ В России высокая степень неравенства, но на протяжении последних лет децильный коэффициент дифференциации доходов достаточно стабильный. В Карелии «нижним 20%» достается ме-

нее 5% от общей суммы дохода, а «верхним 20%» — более 50%.

Сложился тренд уменьшения доли жителей с низкими доходами. Выявленные тенденции (динамика самых богатых и самых бедных — верхний и нижний графики — рис. 3) свидетельствуют о том, что в Карелии последние 8 лет медленно, но формируется средний класс. Прогноз по тренду формирования среднего класса таков, что до уровня простого его большинства (51%) Карелии развиваться ещё 11-12 лет.⁷

С 1992 г. выявлена достаточно качественная взаимосвязь между уровнем образования человека и уровнем его доходов во всех сферах экономики и тем больше проявляется его мобильность и уровень самореализации. Оценкой качества управлять процессами в регионе является и уровень развития миграционных процессов внутри региона и за его пределы [5].

Конституция России гарантирует право на перемещения и свободу выбора места жительства и обеспечение граждан России средствами к «существованию»⁸.

В результате мобильность населения, как один из процессов глобализации, способствует решению проблемы бедности в приграничных и северных регионах России, к которым относится Республика Карелия.

Проблему бедности и неравенства целесообразно оценивать в каждом регионе в контексте качества управления социально-экономическими процессами. Власть плохо работает, если численность бедных растёт. Власть должна всемерно поощрять стремление личности к предпринимательству, желание перейти из бедных в средний класс и пропагандировать успешный бизнес и рост доходов жителей региона. Количество успешных жителей должно быть предметом гордости тех, кто управляет процессами в регионе.

Признание паритета человека в современном обществе гарантирует успешное развитие регионов с уходом от проблемы выживания к созданию реальных возможностей реализации потенциала каждой личности в регионе (следует принять это как аксиому). Если семья пребывает в бедности более 5 лет, то это близко к трагедии

⁵ Собственно, уровень бедности оценивается не только по стандартной доле населения с доходами ниже прожиточного минимума, но и по доле самых бедных.

⁶ Но скорость роста замедлилась за последние 4 года с учетом, конечно, инфляционных процессов.

⁷ В официальной статистике верхний уровень доходов на душу населения принят равный 7 тыс. руб. в 2012 г. (по курсу в 2012 году — 210 \$).

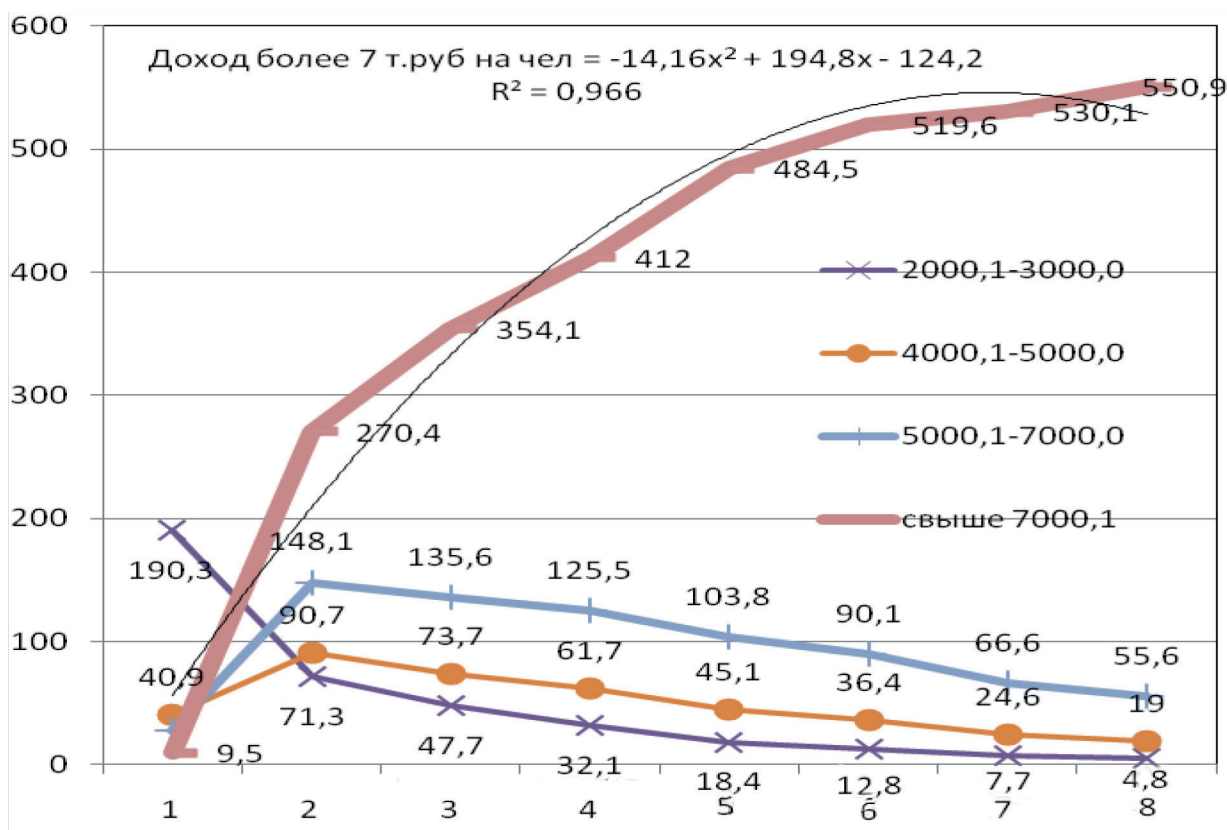
⁸ Автор понимает под термином «средствами к существованию», прежде всего, возможность реализации потенциала личности.

Таблица 1

**Динамика структуры населения Карелии (в %) по величине среднедушевых доходов
и прожиточного минимума***

ГОД	2005	2006	2007	2008	2009	2010	2011	2012
Все население	735,5	703,1	697,5	693,2	690,7	687,5	647,3	642,6
до 1000,0	86,7	1,8	1	0,4	0,2	0,1	0	0
1000,1–1500,0	146,9	9,2	5,4	2,7	1,2	0,7	0,3	0,2
1500,1–2000,0	143	20,6	12,6	7,3	3,6	2,3	1,2	0,7
2000,1–3000,0	190,3	71,3	47,7	32,1	18,4	12,8	7,4	4,8
3000,1–4000,0	90,4	91	67,4	51,5	33,9	25,6	16,1	11,5
4000,1–5000,0	40,9	90,7	73,7	61,7	45,1	36,4	24,6	19
5000,1–7000,0	27,8	148,1	135,6	125,5	103,8	90,1	66,6	55,6
свыше 7000,1	9,5	270,4	354,1	412	484,5	519,6	530,1	550,9
в т.ч. со сред. доходами, руб.								
до 1000,0	11,8	0,3	0,2	0,1				
1000,1–1500,0	20,2/3	1,3	0,7	0,4	0,2	0,1	0,1	
1500,1–2000,0	19,4	2,9	1,8	1,1	0,5	0,3	0,2	0,1
2000,1–3000,0	25,9	10,1	6,8	4,6	2,7	1,9	1,1	0,7
3000,1–4000,0	12,3	12,9/5	9,7/2	7,4	4,9	3,7	2,5	1,8
4000,1–5000,0	5,5	12,9	10,6	8,9/2	6,5	5,3	3,8	3
5000,1–7000,0	3,8	21,1	19,5	18,1	15,03/7	13,1/2	10,3/2	8,7
свыше 7000,1	1,3	38,5	50,7	59,4	70,2	75,6	82	85,7
Прожиточный минимум в руб.	1146	3216	3699	4625	5381	5990	6754	7500
Доля жителей в % ниже ПМ	18,8	17,1	14,1	18	16,8	17,3	12,9	14,3

* По годовым отчетам «Карелиястат» за период с 2005-го по 2012 гг.

**Рис. 3.** Динамика численности жителей Карелии (тыс. чел.) с доходами на душу населения по четырем основным уровням (до 3000, до 5000, до 7000 и свыше 7000 руб.)

целой семьи. Вернуть человека из этой семьи на рынок труда стандартными методами практически невозможно. К сожалению, на официальном уровне таких оценок нет. При этом Государственный комитет по статистике не собирается обсуждать этот вопрос в ходе реформирования системы бюджетных обследований. По-видимому, это задача социального (гражданского) мониторинга. Большинство стран Европейского Союза ориентировано на измерение бедности как социального исключения. Бедными, согласно европейской концепции, являются люди, чей стандарт жизни существенно отличается от стандарта, преобладающего в обществе.

Первая и основная гуманитарная проблема в преодолении бедности — не оставлять человека на первом (нижнем) уровне социальной пирамиды. Наличие уверенности в завтрашнем дне является целью большинства населения. Именно «уверенность» населения в будущем детей и внуков — основной фактор развития общества. Эта мотивация, став доминирующей, закрепляется в обществе гуманитарной составляющей.

Литература

1. Овчарова Л. Н. Бедность и благосостояние домохозяйств в Ленинградской области // По результатам выборочного опроса домохозяйств в апреле 2005 г. Под ред. Овчаровой Л.Н. СПб, ООО «Селеста», 2007. 18 п.л.
2. Глазьев С.Ю. Геноцид. М.: ТЕРРА, 1998. 320 с.
3. Концепция социально-экономического развития РК на период 1999—2002—2010 гг. Монография. Петрозаводск: Карельский научный центр РАН, 1999. 80 с.
4. Шишкин А. И., Савельев Ю. В., Вистбакка И. А. Организация мониторинга социально-экономических процессов на основе интегральных показателей (реализация Концепции социально-экономического развития Республики Карелия). «Проблемы Региональной экономики. 2000. № 5—7, С. 168—182.
5. Морозова Т. В., Белая Р. В., Мурина С. Г. Оценка качества жизни на основе индикаторов социально-экономического благополучия населения // Труды КарНЦ РАН. № 5. Сер. Регион: экономика и управление. Петрозаводск: КарНЦ РАН, 2013. С. 140—146.

© Шишкин А.И.

Anatoly Ivanovich SHISHKIN,

doctor of technical sciences, Professor, researcher, Institute of Economics Kar NC RNS.

THE MAIN OBJECTIVE OF POVERTY REDUCTION TO IMPROVE THE QUALITY OF THE ADMINISTRATION OF THE TERRITORY

The law defined poverty level in Russia as the cost of the consumer goods basket, compulsory payments and fees. The dialectic development of society recognizes the need for availability in any society, the poor and the rich. In Russia has returned to a normative method of calculating the poverty line. Dynamics of poverty in the Republic of Karelia has a greater amplitude than Russia. A person should feel comfortable in the environment. This postulate is important in terms of development of migration processes. Factor of regional disparities in poverty indicators remains a determining influence on the gender composition of families, fertility and support pensioners and on the development of the regions. Recognition of parity in modern society guarantees the development of regions with the departure from the problems of survival to create opportunities to realize the potential of the individual in the region. Analysis of prevailing over the 12 years of trends in Karelia confirms this.

Keywords: *poverty, the dialectics of society development, regional disparities, human individual parity.*